



SE TRAILER

# Christy

När sjettonårige Christy blir utslängd från sitt fosterhem tvingas han flytta in hos sin äldre halvbror, som han knappt känner. För brodern är det en tillfällig lösning, men för Christy blir det början på något nytt.

I Corks slitna arbetarkvarter, där vardagen är hård men gemenskapen stark, börjar han finna sig tillrätta, skaffa vänner och återknyta banden till sitt förflutna – ett förflutet som visar sig vara både varmt och farligt.

Minnen, lojaliteter och konflikter väcks till liv, och bröderna tvingas konfrontera både tiden som flytt och framtiden som väntar.

*Christy hade premiär på filmfestivalen i Berlin 2025 där den vann prestigefulla Grand Prix of the Generation 14plus International Jury.*

Rek för åk 8 t.o.m. gymnasiet

## INTRODUKTION

*Christy* är ett känsloladdat porträtt av familj, klass och överlevnad – om det som raserar, och det som lyfter.

Handledningen diskuterar både *vad* filmen berättar och *hur* den berättar, med fokus på visuellt och filmiskt språk, socialrealistisk tradition samt språkbruk i lokal och irländsk engelska.

Huvudkaraktärens utveckling, som handledningen också kopplar till dramaturgi, innebär en moralisk och social dragkamp mellan destruktivitet och stabilitet; det okontrollerade och det ordnade – lite som hårklippning i sig, och med en påminnelse om att även om det börjar fel så kan man välja att börja om rätt.

*"If you mess up it's grand because hair grows back and especially with the lads, they don't really care because they can just shave their head. And they'd be fine."*

## HANDLINGSREFERAT (MED SPOILERS!)

Ett par händer med sargade knogar kramar en svart sopsäck. Det är Christys händer. Han är 17 år och sopsäcken innehåller hans packade tillhörigheter. Efter att ha hamnat i slagsmål hämtas han nu från fosterhemmet av sin biologiske storebror Shane.

Det är tyst i bilen när de två sedan länge åtskilda och för varandra främmande bröderna färdas från Ballincollig mot norra Cork, där Christy tillfälligt ska få bo hos Shane, hans fru och deras bebis. Christy tittar ut på landskapet och läppjar distraherat på guldkorset han bär i en kedja runt halsen.

Inackorderingen i radhuset är tänkt som en tillfällig lösning och Shane påminner sin fru Stacey om att Christy snart fyller 18.

När Christy är ute ropar en jämnårig tjej på honom och frågar om han är Shanes lillebror. Hon presenterar sig som Leona och berättar att hon brukar passa Shanes och Staceys bebis, Charli.

När Christy kommer tillbaka hem är hans kontaktperson Gerard där. Han säger till Shane att det är svårt att hitta ett familjehem till någon så gammal som Christy och att de kanske behöver fundera på institutionellt boende. Det gillar inte Shane som insisterar på att Christy ska bo i en riktig familj.

Dagen efter tar Shane med Christy till sitt målarjobb. Christy är tillknäppt men lyssnar och iakttar sin bror och kollegan Trevor. Efter jobbet tar bröderna en öl. Shane frågar om Christys halsband, och får till svar att det tillhört deras mamma.

Leona kommer förbi huset och får med Christy ner till fältet där hon och några jämnåriga hänger.

Stämningen är avslappnad och Christy verkar trivas, tills en aggressiv kille dyker upp som visar sig vara Christys kusin. Kusinen, Troy, är respektlös och mötet slutar med att Christy slår ner honom.

Christy och Trevor blir ensamma på målarjobbet följande dag och Trevor berättar att han och Shane lärde känna varandra på ungdomsinstitution när Shane var en riktig värsting. När Shane kommer tillbaka till arbetsplatsen blir han förbannad över att Trevor och Christy röker inne och har tagit sig friheter i huset, vilket riskerar Shanes firma. Christy blir arg över uppläxningen och drar.

Christy spenderar natten på stan där han möter en ung kvinna som är hemlös. Hon spekulerar kring hans stjärntecken, säger att hon anar en dubbelnatur, och undrar om han har familj. Själv har hon bränt sina broar för länge sen, säger hon.

När dagen gryr går Christy hem och Stacey ger honom toast och varm choklad. Hon säger att de varit utom sig av oro och att hon finns där om han vill prata om något.

Nästa gång Christy är ute kör en bil upp intill honom. Det är Troy, som säger att hans bror vill träffa Christy. Efter en stunds tvekan följer Christy med i bilen och de kör till ett nedgången radhus där två män spelar tv-spel. Den äldre kusinen, Jammy, granskar Christy och raljerar över sin bror Troy. Han erbjuder Christy droger och säger att Shane har blockat honom på Facebook. När en kuvad kvinna kommer ut från rummet bredvid beordrar Jammy henne att ge sin systerson en kram. Hon tittar sorgset på Christy och undrar hur länge sen det var han var i huset. Christy svarar att det var tolv år sen, innan flashbacks från det förflutna flimrar förbi.

### Koppling till läroplanen, Lgr22

Exempel på relevans i grundskolan. Filmen rekommenderas för åk 8 t.o.m. gymnasiet

#### Samhällskunskap åk 7-9

##### Individer och gemenskaper

- Människors identiteter, ekonomiska resurser och möjligheter i samhället och hur dessa kan påverkas av bland annat socioekonomisk bakgrund, kön, ålder och etnicitet. Begreppen makt, rättvisa, jämlikhet och jämställdhet.
- Svenska välfärdsstrukturer och hur de fungerar, till exempel sjukvårdssystemet och arbetslöshetsförsäkringen.

##### Granskning av samhällsfrågor

- Lokala, nationella och globala samhällsfrågor och olika perspektiv på dessa.

#### Engelska åk 7-9

##### Kommunikationens innehåll

- Aktuella och för eleven bekanta ämnesområden.
- Vardagliga situationer, intressen, aktiviteter och händelseförlopp.
- Åsikter, känslor, erfarenheter och framtidsplaner samt relationer och etiska frågor.
- Levnadsvillkor, traditioner, sociala relationer och kulturella företeelser i olika sammanhang och områden där engelska används, även i jämförelse med egna erfarenheter och kunskaper.

##### Lyssna och läsa – reception

- Talad engelska, även med inslag av regional och sociolektal variation, och texter, från olika medier.
- Språkliga företeelser, däribland uttal, grammatiska strukturer och satsbyggnad,

ord med olika stilvärden och fasta språkliga uttryck samt stavning, i det språk eleverna möter.

#### Svenska åk 7-9

##### Tala, lyssna och samtala

- Olika former av samtal. Att delta aktivt, uttrycka känslor, tankar och kunskaper, lyssna, ställa frågor och föra resonemang, samt formulera och bemöta argument.

##### Texter

- Språkliga drag, uppbyggnad och berättarperspektiv i berättande och poetiska texter. Bildspråk, gestaltningar, parallellhandling, tillbakablickar, miljö- och personbeskrivningar samt dialoger.
- Texter i digitala miljöer samt andra texter som kombinerar ord, bild och ljud. Språkliga och dramaturgiska komponenter samt hur uttrycken kan samspela med varandra, till exempel i filmiskt berättande, teaterföreställningar och webbtexter.

#### Bild åk 7-9

##### Bildnalyser

- Bilder som behandlar identitet och maktrelationer, till exempel sexualitet, etnicitet och kön. Hur dessa perspektiv gestaltas och konstrueras.
- Hur bilder kan kopplas till egna erfarenheter och företeelser i elevernas visuella kulturer. Ord och begrepp för att kunna läsa, skriva och samtala om bilders innehåll, uttryck och funktioner.



På väg hem från kusinerna möter Christy Leona som håller på att hjälpa sin rullstolsburne lillebror Robot ur en taxi. Robot fyller år och behöver klippa sig. Christy erbjuder sig och klippningen imponerar på både Robot och mamman Pauline, som visar sig vara frisör och nära vän till Christys mamma.

Christy börjar hoppa in som vikarie hos Pauline på salongen. Hon berättar att hans mamma också var duktig på hårklippning och att Christy har en karriärmöjlighet med sin talang. Efter jobbet umgås Christy med Leona och vännerna i kvarteret. Men han spenderar också tid med sin kusin Troy, som vill bort från Cork och föreslår att han och Christy ska flytta till Dublin.

När Christy är med Troy på stan springer Christy på den hemlösa tjejen som skiner upp när hon ser honom. Troy kallar henne nedlåtande för "skank" och Christy vänder henne ryggen.

Christy håller sig undan från Shane och Gerard men när han blir varse att de gjort planer utan honom känner han sig sviken. Shane skriker att Christy är bortskämd, har fått alla möjligheter och inte förstår någonting. Shane upplyser också om att han var tvungen att förmå socialen att hämta Christy från mosterns hus när han var liten och att han är den ende som tagit ansvar för Christy.

Christy sliter ner sina saker och lämnar Shanes hus. Shane misstänker att han tagit sig till Jammy och

beger sig dit. Mycket riktigt är Christy, mot Troys inrådan, där. Jammy, som försöker få med Christy i sina skumraskaffärer, har tagit emot honom med öppna armar och förmått honom att hålla sprit på golvet där hans och Shanes mamma hittades död.

När Shane anländer till huset hanler Jammy och syster Troys försök att besvara frågan om vart Christy är. "Ska du inte hedra din mamma?" frågar Jammy överlägset. "Hon är inte här längre", svarar Shane. Troy trotsar sin bror och säger att Christy har lämnat huset och att Shane borde leta på fältet där ungdomarna umgås kring Robots årliga brasa.

Shane åker till brasan och ser att Christy är med Robot, Leona och de andra. Han tittar från avstånd och åker sedan därifrån.

Christy packar ner sin frisörsutrustning i en necessär, låser en dörr bakom sig och följer en korridor in i ett rum där andra jämnåriga killar undrar om han ska till jobbet. "Ja", svarar han och skämtar med dem. Han packar upp sina saker hos Pauline när Shane kommer in på salongen och frågar om en "Christy special". "Har du det bra?" undrar han. "Jag tror det", svarar Christy. "Säger du till annars?" undrar Shane, och tillägger att Christy får bo hos honom om det behövs. "Jag vill se först", svarar Christy och frågar Shane om han mår bra. "Mamma skulle ha varit stolt över dig", säger Shane.

## INDIVID OCH SAMHÄLLE

I filmen står Christy som individ i centrum. Hans utveckling sker i ständig relation till samhällets ramar – fosterhemsystemet, klassvillkor och den miljö han lever i. Genom möten med andra människor och vardagliga situationer synliggörs hur olika faktorer både begränsar och ökar hans möjligheter.

- Filmen utspelar sig i den norra delen av staden Cork i det irländska grevskapet med samma namn. Hitta Cork på kartan!

Norra Cork kännetecknas av närheten till både stad och landsbygd, arbetarklassområden med billigare boendemöjligheter än i centrum och en blandning av social utsatthet och stark lokal identitet.

- Vad menar Shane med att det blir annorlunda för Christy om han skapar konflikter i norra Cork jämfört med Ballincollig? Varför?

- Vad menas med social utsatthet? Vad är ett socialt utsatt område?

- I ett mindre samhälle har de boende mer relationer till varandra. Det kan betyda starkare identitetsskapande och både ökad trygghet, gemenskap, solidaritet och möjlighet till stöd. Hur syns det i filmen?

- I filmen umgås olika generationer tillsammans. Hur påverkar det samvaron?

- Finns det även avigsidor med den ökade sociala kontrollen i mindre samhällen, jämfört med den relativa anonymiteten i en storstad? Är det något som blir tydligt i filmen?

När Christy möter den hemlösa tjejen på stan spekulerar hon kring hans stjärntecken och tycker sig ana en "dubbelnatur" i honom. Samtalet, som kan tyckas slumpartat, fångar egentligen essensen av mötet mellan individ och samhälle.

- Varifrån kommer vår personlighet, resonerar du? Är vi oskrivna blad ("tabula rasa"), som formas av vår omgivning, eller tvärtom förprogrammerade utifrån gener eller stjärnornas placering på himlen när vi föds? Resonera och motivera!

- Shane är mån om att Christy ska bo i en riktig familj och inte på ett "residential centre" – vad är det?

Familjehem och institutionella boenden för barn och unga är en del av samhällets sociala skydds-nät. Samhällets sociala skydds-nät består av olika system och insatser som ska ge stöd och skydd till människor i utsatta situationer. Det handlar om att säkerställa grundläggande behov som trygghet, omsorg, hälsa och försörjning.

- Kan du ge fler exempel på samhällets skydds-nät? Hur finansieras dessa huvudsakligen?

Det filmen berättar om, speglas också i hur den berättar. Bildutsnittet utforskar karaktärerna och kommer nära i detaljerna, samtidigt som miljöerna får ta tid och plats. Vi får en känsla för stora öppna ytor, trafikerade gator och kvarter med plats för både drömmar och äventyr. Fältet som de unga hänger på är vilt och otämjtt och hårbärger både faror och möjligheter, även om bostadshusen ständigt är nära.

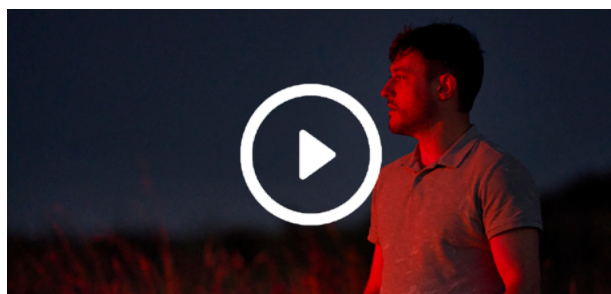


- Vad fyller närbilder för funktion? Bidrar de till en känslan av psykologisk närhet till karaktärerna?

Redan tidigt i filmen, när Christy träffar Robot för första gången, introduceras den stundande brasan som Robot letar lastpallar och brännbart material till. Eldningen har ett starkt symboliskt värde, precis som lägerelden haft för människor i alla tider. Lägerelden har symboliserat kontroll, trygghet och gemenskap i en ovisst och föränderlig värld.

- Robots brasa infaller på Christys 18-årsdag och blir symbolen för något både inom Christy och samhället i stort, vad? Resonera och motivera!

[KLIPP 1]





## **DRAMATURGI OCH KARAKTÄRSUTVECKLING**

Filmen Christy berättar genom små händelser, vardagskeenden och relationer snarare än en dramatisk "plot".

- Vad handlar filmen Christy om?
- Vad är filmens budskap, vad vill den säga oss?

"Hjältes resa" kallas en vanlig berättarstruktur från klassiska sagor, där en huvudperson går igenom en utveckling; lämnar en utgångspunkt, möter prövningar och hinder, får hjälp längs vägen och förändras genom sina erfarenheter. Typiska steg för berättarstrukturen är: en början där något saknas eller går fel, en resa eller förändring, olika hinder och konflikter och en utveckling eller insikt.

Längs hjältens väg framkommer "hjälpare"; personer (eller ibland miljöer/situationer) som stöttar huvudpersonen och hjälper denna att utvecklas eller ta sig vidare. Men också en eller flera "antagonister" som står i vägen för huvudpersonen. Det kan vara personer, men också mer abstrakta fenomen, som skapar konflikt, utmanar huvudpersonen och driver berättelsen framåt.

- Hur stämmer strukturen i "hjältens resa" in på Christy? Resonera och motivera!

Man kan beskriva handlingen och huvudpersonen, "protagonisten", Christys situation som en moralisk och social dragkamp mellan stabilitet och destruktivitet. Filmens karaktärer är mer komplexa, alltså mindre förenklade och ensidigt goda eller onda, än i den klassiska sagan, men motpolerna finns tydligt där.

- Vilka är Christys hjälpare i filmen och vill hans bästa? Hur märks det?

- Hur introduceras karaktärerna i filmen? Välj två karaktärer (Christy, Shane, Stacey, Leona, Troy, Jammy, Robot, Pauline eller mostern) och jämför hur deras sammanhang och uppbyggnad styr vår förväntan och upplevelse av dem!

- Hur är Christy mot Shane? Vad gör han rätt och vad gör han fel, tycker du? Resonera och motivera!

- Hur är Shane mot Christy? Vad gör han rätt och vad gör han fel, tycker du? Resonera och motivera!

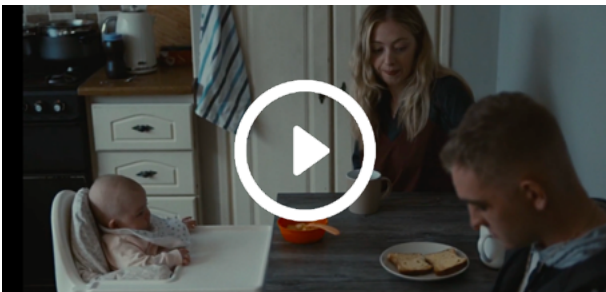
- Vad menas med karaktärsutveckling i film?

- Vilken karaktär utvecklas mest, tycker du? Varför och hur utvecklas karaktären?

- Är det någon karaktär som utvecklas mindre? Finns det någon anledning i filmen som motiverar varför?



- Christy är en coming-of-age-film. Vad menas med det?
- Vad får Christy att mogna? På vilket sätt ger [KLIPP 2] honom en tankeställare?



- Varför har flera av männen i filmen svårt att visa sårbarhet, rädsla och sorg?
- Vad menas med destruktiv maskulinitet?

Christys kusin Troy introduceras som aggressiv och hotfull, men visar efterhand en mer sårbar sida. Han uttrycker en längtan bort från sin nuvarande situation och antyder en vilja till förändring. Samtidigt präglas relationerna i hans eget hem av makt och rädsla snarare än omsorg. I en avgörande stund trotsar Troy sin bror och hjälper Shane, vilket markerar ett brott mot den destruktiva lojaliteten.

Författaren Hjalmar Söderberg skrev i romanen Doktor Glas:

### **ATT UTTRYCKA KÄNSLOR**

I flera av filmens relationer framträder en begränsad förmåga att visa sårbarhet, där känslor i stället tar sig uttryck i ilska, tystnad eller handling. Filmen behandlar hur vi lär oss att förstå och uttrycka känslor, och hur sunda relationer kan utvecklas. Den berör destruktiv maskulinitet, men också hur denna kan omformas.

- Varför uppstår konflikt mellan Christy och Troy när de först möts?

“Man vill bli älskad, i brist därpå beundrad, i brist därpå fruktad, i brist därpå avskydd och föraktad. Man vill ingiva människorna någon slags känsla. Själen ryser för tomrummet och vill kontakt till vad pris som helst.”

- Förklara andemeningen i citatet från Hjalmar Söderberg och relatera det till filmen!

Det sista bråket mellan Christy och Shane kulminerar i att Shane anklagar Christy för att vara bortskämd samtidigt som han uttrycker sin egen frustration över att aldrig själv ha blivit sedd eller stöttad.

- Shanes ord vittnar om att han känner sig ensam, trots familj och omgivande relationer. Varifrån kommer känslan, tror du?
- Varför börjar Shane gråta efter Robots födelsedagsfest, när han och Stacey umgås i köket?

Stacey är en stabil och stöttande närvaro i filmen, en kontrast till de konfliktfyllda och maktbaserade relationerna. Även bebisen Charli fyller en viktig funktion för att Christy tillfälligt ska släppa sitt skyddande skal och närma sig en mer omsorgsfull identitet.

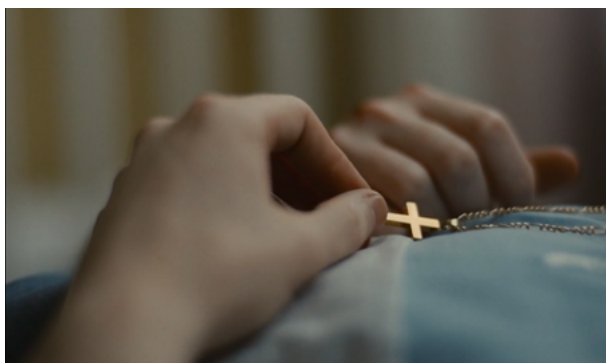
Staceys sätt att bemöta Christy erbjuder en modell för relationer och trygghet. Hon och Robot är de som uppmuntrar Christy att öppna upp och prata om sina känslor.

- Vad är självförtroende? Hur får man det?

Christys och Shanes mamma är både fysiskt frånvarande och känslomässigt närvarande genom minnen, berättelser och symboler – inte minst guldkorset runt Christys hals. Hennes liv och död påverkar sönerna och deras sätt att relatera till sig själva och andra.

- När Jammy förmår Christy att hålla sprit på golvet händer något inom honom. Vad, och varför? På vilket sätt är det en nyckelscen i filmen? Vad gör Christy sedan?

Relationen mellan Christy och Shane förändras gradvis. Från en inledande distans växer en förståelse och närhet fram. I slutscenen, när Christy frågar hur Shane mår, synliggörs en avgörande utveckling: han förmår nu rikta sin uppmärksamhet bortom sig själv och möta sin bror på riktigt.



## **SOCIALREALISM**

Flera av de unga rollerna spelas av amatörskådespelare från Cork, bland annat rapparen Jamie Forde som spelar Robot. Filmen använder även ungdomar från den lokala hiphop-verksamheten The Kabin Studio. Castingen bidrar till en hög grad av autenticitet, både i språk, kroppsspråk och musikaliskt uttryck. Man kan säga att gränsen mellan fiktion och verklighet suddas ut, vilket ytterligare förstärker filmens socialrealistiska uttryck.

Socialrealism är ett berättarsätt som skildrar människors vardag på ett realistiskt och ofta samhällskritiskt sätt. Socialrealistiska berättelser fokuserar på vanliga människor, ofta i arbetarklassmiljöer, sociala problem som fattigdom, utanförskap eller ojämlikhet och hur samhällets strukturer påverkar individens liv. Stilen kännetecknas ofta av naturligt skådespeleri, autentiska miljöer och lågmäld dramatik snarare än spektakulära händelser.

- Vad menas med realism? Vad är motsatsen?
- Vad i filmens motiv gör Christy till ett bra exempel på socialrealism?

Filmens dämpade färgskala och användning av naturligt ljus förstärker dess socialrealistiska uttryck. Miljöerna framstår som autentiska och oidealiserade, vilket riktar uppmärksamheten mot karaktärernas relationer och de sociala villkor de lever under.

- Hur är färgskalan i utomhusmiljöerna i norra Cork? I interiörsценerna (Shanes hem, Jammys hus, Paulines salong)?
- Fundera över hur Shanes och Jammys hus kontrasteras visuellt! Ge exempel!
- Paulines frisörsalong har en ljusare färgsättning. Varför, tror du?

Den handhållna och följsamma kameran bidrar till filmens socialrealistiska stil genom att minska distansen mellan publik och karaktär. I stället för att skapa estetiskt kontrollerade bilder framhävs en känsla av omedelbarhet och närvaro.

- Kamerarörelserna påverkas av vad som skildras. När rör den sig mer, respektive mindre? Varför?

I ett avsnitt av filmen **[KLIPP 3]** klipps det växelvis mellan tre olika situationer i Christys liv: han fiskar tillsammans med Leona och hennes vänner,



han umgås med sin kusin Troy, och han arbetar i Paulines frisörsalong. Scenerna framstår var och en som sammanhängande och utspelar sig till synes vid olika tillfällen, men genom klippningen binds de samman och presenteras som parallella skeenden. Detta kan förstås som en form av parallell- eller associativ klippning, där fokus inte ligger på exakt kronologi utan på att skapa samband mellan olika sociala sammanhang. Greppet synliggör hur Christy rör sig mellan olika miljöer och relationer, och kan samtidigt tolkas som en visualisering av tidens gång och av de olika livsvägar som står öppna för honom – gemenskap, destruktivitet och arbete. Även om den här typen av klippning innebär en viss stilisering så håller den sig ändå nära filmens socialrealistiska uttryck.

Även om socialrealism ofta undviker tydliga stilgrepp som återblickar och direkta kamerablickar, använder Christy sådana inslag på ett återhållsamt och motiverat sätt. Tillbakablickarna är förankrade i karaktärernas minnen och erfarenheter och fungerar därför inte som illusionsbrytande, utan som en fördjupning av det realistiska berättandet.

- Vad händer i [KLIPP 4]? Hur motiveras återblicken och vad bryter den? Hur upplever vi avbrottet och varför?

## SPRÅKBRUK

Språket i filmen är irländsk engelska (Hiberno-English), en variant av engelska som har påverkats av Irlands ursprungliga språk, iriska. Även om iriska är ett officiellt språk i landet används engelska i vardagen av de flesta, särskilt i städer som Cork. Dialekten i filmen speglar därför både lokal tillhörighet och en historisk språkpåverkan.

Dialogen i Christy framstår som naturlig och ibland fragmentarisk, vilket bidrar till filmens socialrealistiska uttryck och förstärker känslan av autenticitet. Genom att använda ett lokalt förankrat och informellt språk synliggör filmen hur identitet, klass och tillhörighet uttrycks i det talade språket.

- Hur upplevde du språket? Var det olika svårt att förstå de olika karaktärerna? Hur / varför i så fall?
- Hur påverkar språket din upplevelse av karaktärerna?

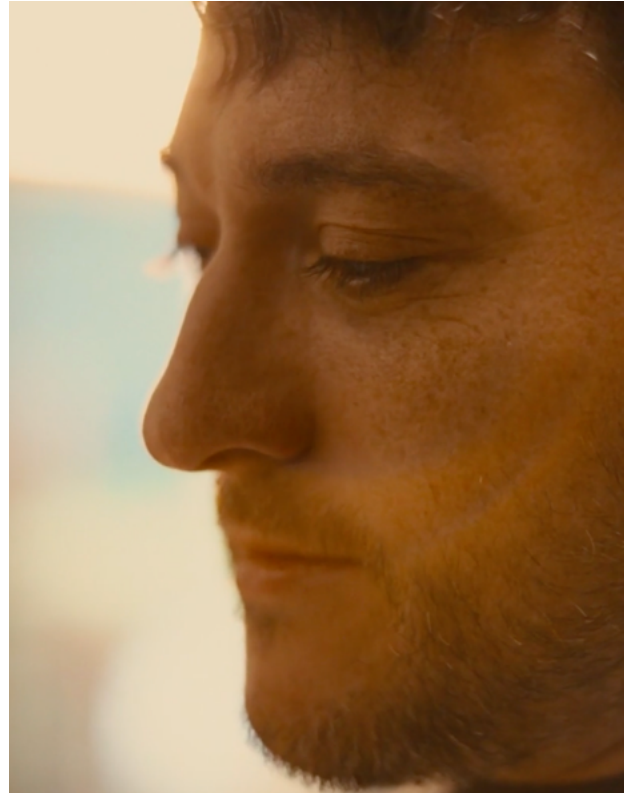
Kombinationen av rå slang och mer bildliga, etablerade uttryck visar hur språket rör sig mellan konflikt och eftertanke. Det bidrar till att fördjupa karaktärerna och speglar deras sociala bakgrund och relationer.



[KLIPP 3]



[KLIPP 4]



- Vad betyder följande slang:  
*Are ya thick or something?*
- Vad betyder följande slang:  
*Come at me and see what happens.*
- Hur uppkommer slang? Vad förekommer det för slang i ditt språkbruk?
- Vad är ett idiom?
- Vad betyder följande fasta uttryck:  
*You are salt of the earth, Christy.*  
– Förekommer uttrycket på svenska eller kan du komma på någon motsvarighet?
- Vad betyder följande fasta uttryck:  
*I burnt my bridges a long time ago.*  
– Förekommer uttrycket på svenska eller kan du komma på någon motsvarighet?
- Välj tre ord eller fraser från ordlistan intill. Vad säger de om relationerna mellan karaktärerna?

Även när karaktärerna talar engelska bär språket spår av iriskan, vilket påverkar rytm, grammatik och uttryckssätt. Till exempel kan man i irländsk engelska hitta uttryck för pågående handling, som "I'm after eating" ("Jag har precis ätit") som kommer från iriskans sätt att uttrycka nyligen av-

boy / "boy" = kille / du där (kan vara både neutralt och lite kaxigt beroende på ton)

cute = listig / smart (inte "söt")

deadly = jättebra, grymt

sound = schysst, pålitlig ("he's sound" = han är en bra kille)

eejit = idiot (ofta skämtsamt)

fair play = bra jobbat / snyggt gjort

gomie / gom = idiot

gowl = idiot / jobbig person

grand = bra, okej

gremlins = busiga / stökiga personer (ofta barn eller ungdomar)

in a minute / now in a minute = snart (men inte nödvändigtvis direkt)

lads = killar, grabbar

Norrie = person från norra sidan av Cork city; kan signalera både geografisk tillhörighet och social identitet

pet = vännen / gumman (vänligt, ofta från äldre till yngre)

scrapper = slagskämpe / någon som slåss mycket

stall on = vänta lite (som "hold on")

what's the story? = vad händer? / hur är läget?

youngfella = ung kille



slutad handling; upprepning för betoning som "He does be working late" ("Han brukar jobba sent") markerar en vana, inte bara nuet; annorlunda ordföljd och rytm som "It's tired I am" ("Jag är trött") speglar iriskans meningsstruktur – samt småord och tonfall som "sure", "so" och "like" som används ofta och ger språket en särskild rytm.

Fun fact!

Det stiliserade språket i Sagan om ringen kan faktiskt påminna om irländsk engelska genom sin rytm och omvända ordföljd (t ex "Much that once was is lost, for none now live who remember it" / "A shadow of the past it seemed"). Tolkien använder ofta ett språk med en högtidlig och ålderdomlig ton, inspirerat av äldre språk och keltiska strukturer.

### Filmtips utifrån relaterade ämnesord

Familj, identitet, förlust:

*Mina bröder och jag, Normal*

Familjehem, trygghet, identitet:

*Dalva, Malous jul*

Maskulinitet, kriminalitet, framtidstro:

*Into the Storm, Lyckans ost*

Utanförskap, gemenskap, klass:

*Medan vi faller, The Kings of the World*

### Produktionsuppgifter

Originaltitel: **Christy**

Regi: **Brendan Canty**

Land: **Irland**

Speltid: **94 min**

Tal: **Engelska**

Text: **Svenska (finns även med engelsk text)**

Tillgängliga format: **VOD, DCP**

### Bokning

Skolbio på biograf: **Smorgasbord Picture House**

[log@smorgasbordpicturehouse.se](mailto:log@smorgasbordpicturehouse.se)

Institutionella visningar: **Smorgasbord Picture House**

[log@smorgasbordpicturehouse.se](mailto:log@smorgasbordpicturehouse.se)

Mer information, trailer och översikt:

[www.smorgasbordpicturehouse.se/film-i-skolan](http://www.smorgasbordpicturehouse.se/film-i-skolan)